

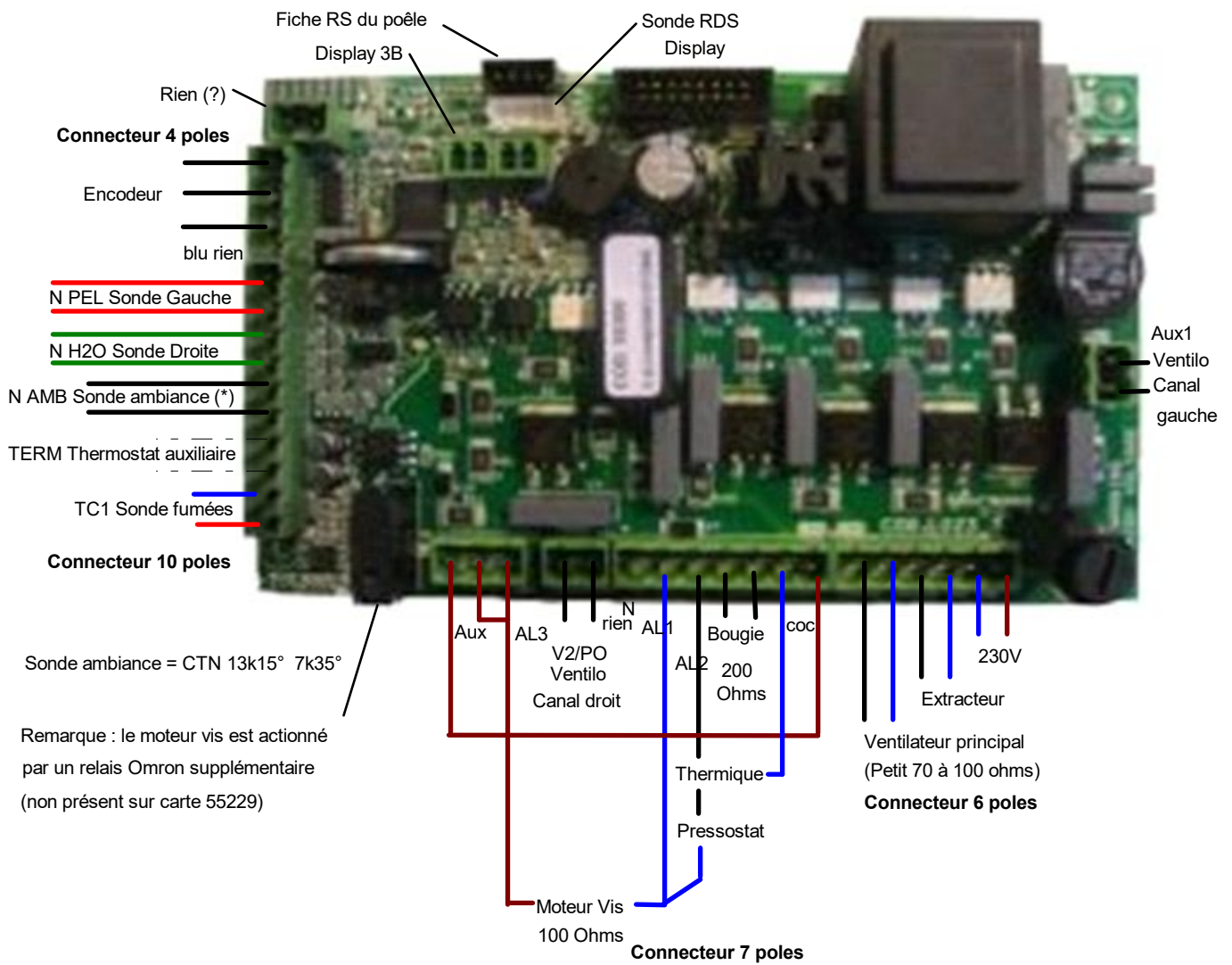
Le poêle ne répond pas à l'allumage (aucun bruit, aucun signal électrique).

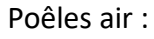
- 1) Déconnecter la fiche d'entrée du poêle et vérifier au voltmètre la présence de 230V. Ne pas reconnecter immédiatement (sécurité). Rem : quand le "1" de l'interrupteur est appuyé, le poêle est en position de fonctionnement. Le "1" de l'interrupteur est généralement au-dessus.
- 2) Dégager le fusible 4A logé près de l'interrupteur, tester à l'ohmmètre. Si le fusible est fondu, c'est le signe d'un court-circuit dans le poêle. Ne pas remplacer ce fusible immédiatement.
- 3) Déshabiller le poêle.
- 4) Dégager le fusible 4A logé sur la carte, tester à l'ohmmètre. Si le fusible est fondu, c'est le signe d'un court-circuit dans le poêle. Remplacer ce fusible.
- 5) Observer si des fils ne sont pas dégradés, si l'extracteur et les ventilateurs tournent librement,
- 6) Tester à l'Ohmmètre (Range Ω , pas k ou M) les moteurs à spire de Frager: Moteur de la vis et moteur(s) des petits ventilateurs. Moteur de vis : 100 Ω environ. Moteurs des petits ventilateurs entre 70 et 100 Ω . Par exemple Moteur de vis $R = 1,5 \Omega \Rightarrow$ Moteur en court-circuit. Attention, cette situation entraîne souvent la destruction d'un triac de la carte. (p.ex. le moteur de vis une fois remplacé ne s'arrête pas ou ne fonctionne pas)
- 7) Tester (Range Ω , pas k ou M) la bougie d'allumage sur le connecteur carte. (200 $\Omega \Rightarrow$ 250W)
- 8) Ne pas oublier de replacer le fusible 4A d'entrée.
- 9) En cas de remplacement moteur vis, remplacer la bague de vis.



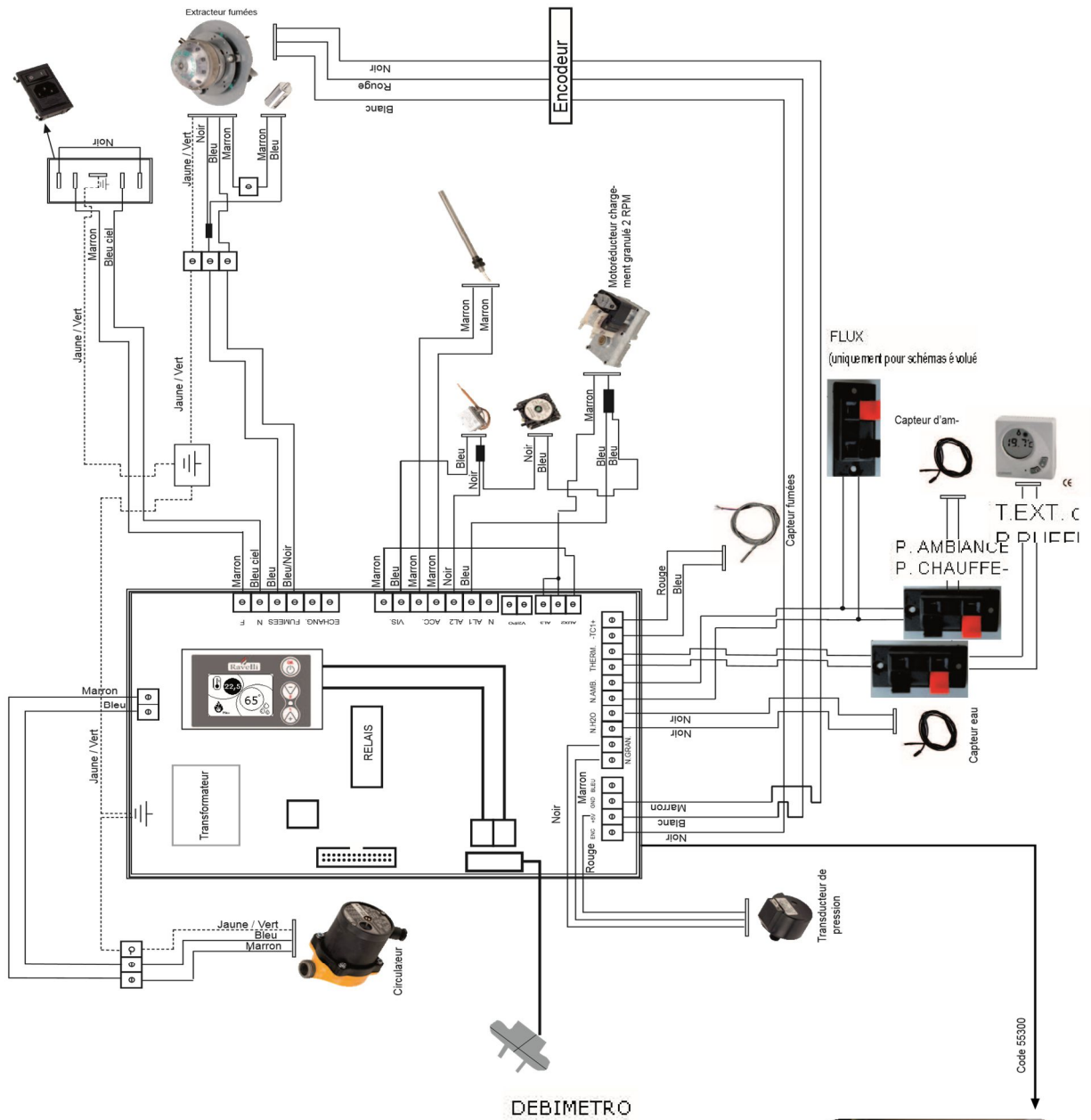


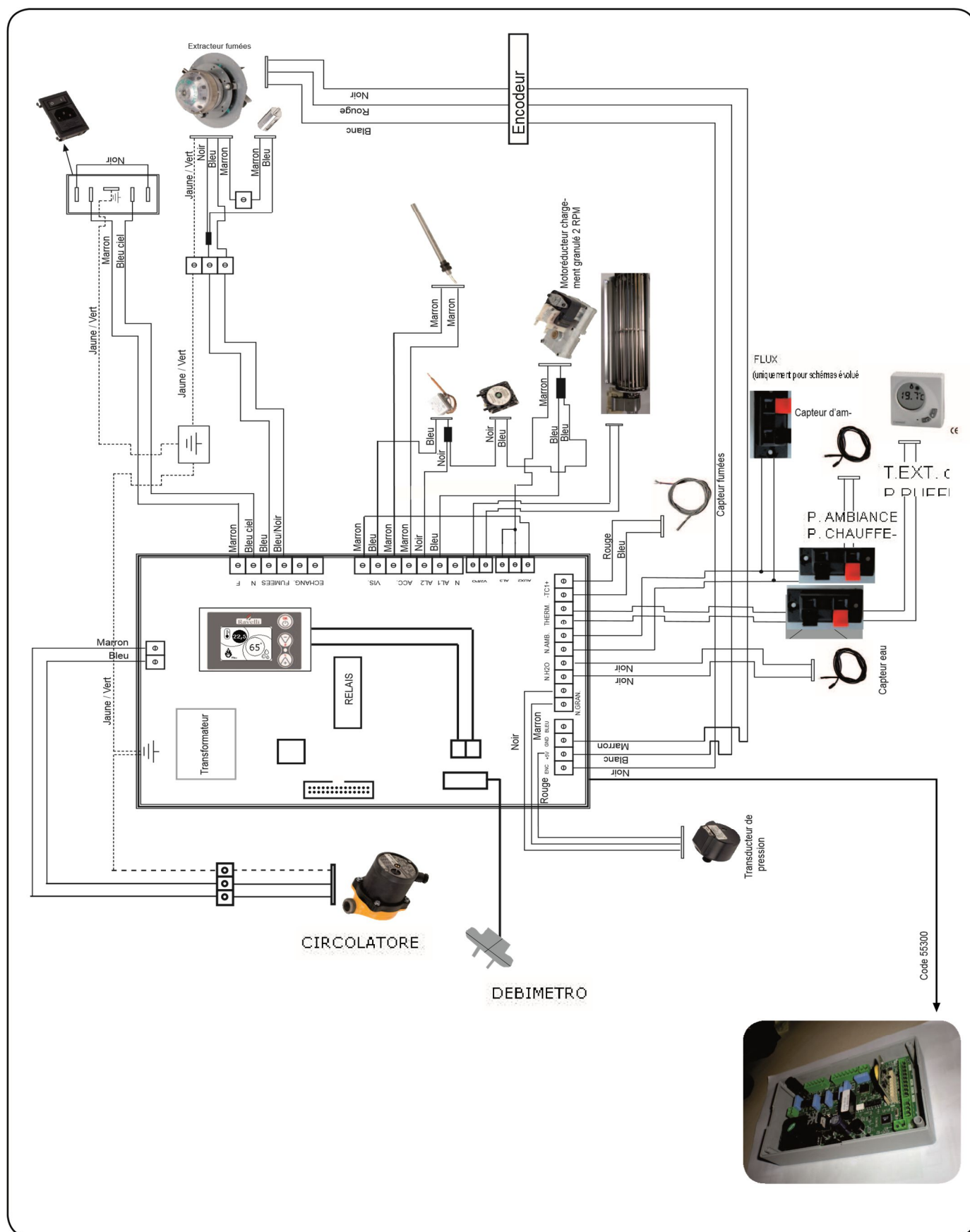
Carte RDS 55300



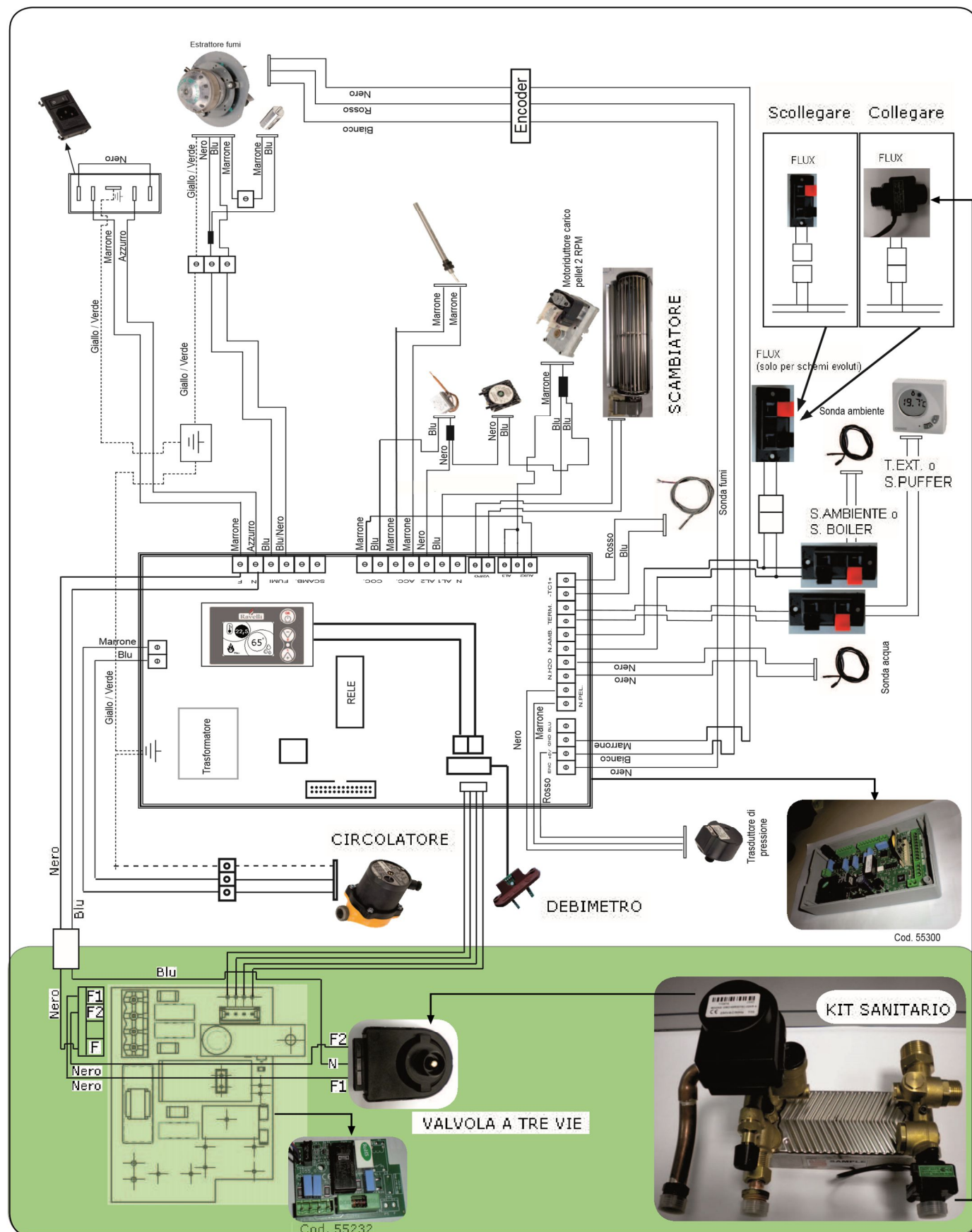


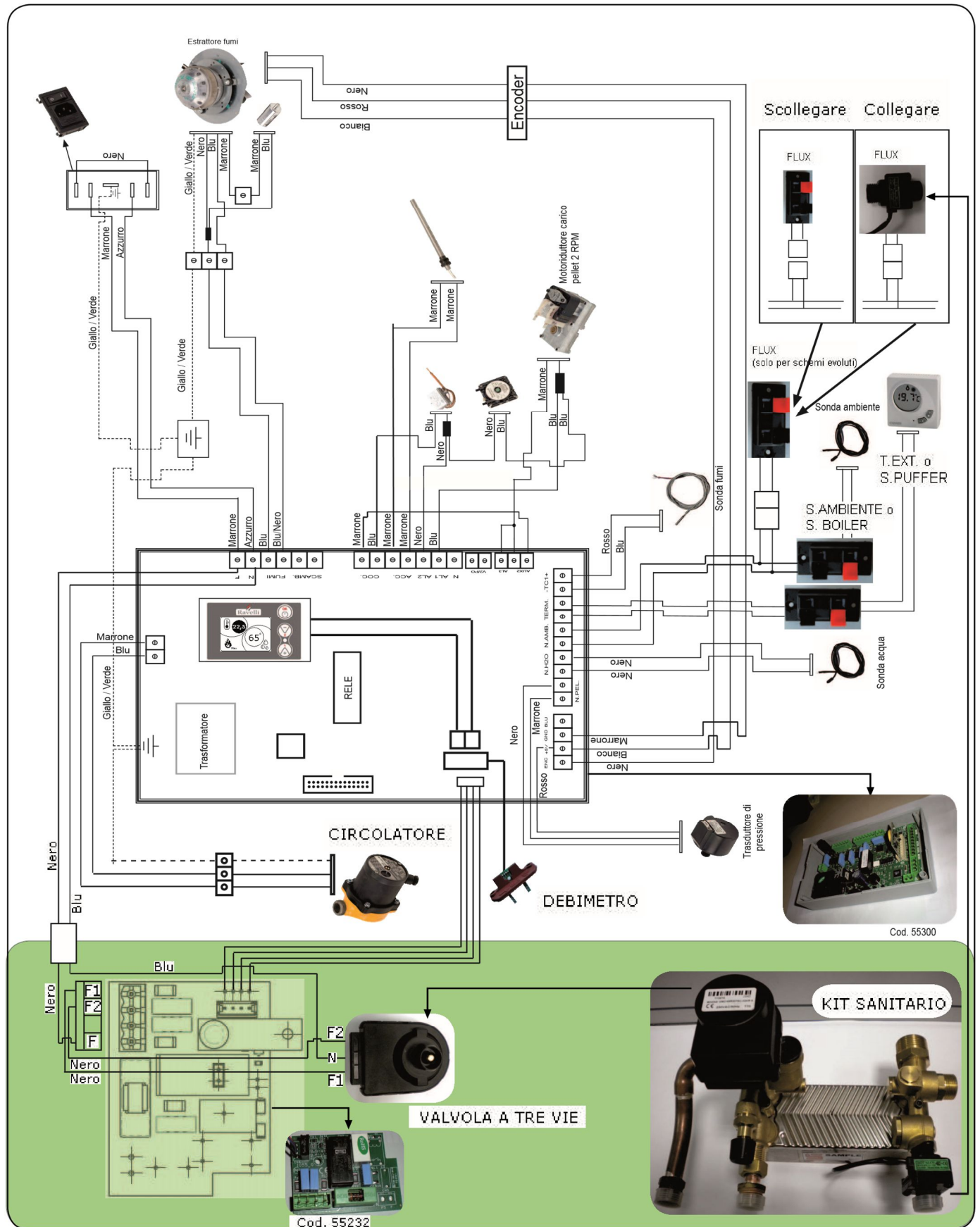
HR100



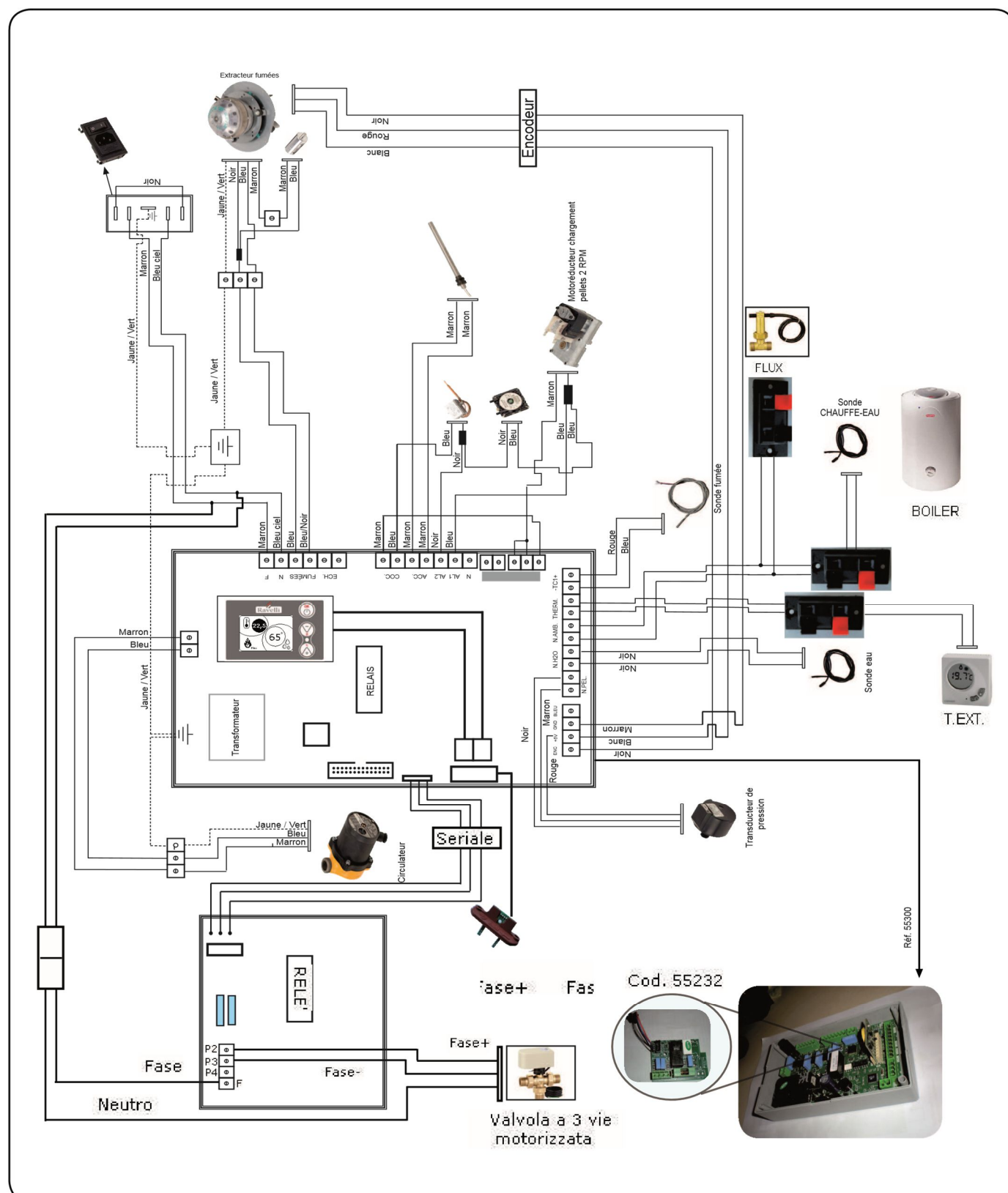


HRV160 + kit sanitaire



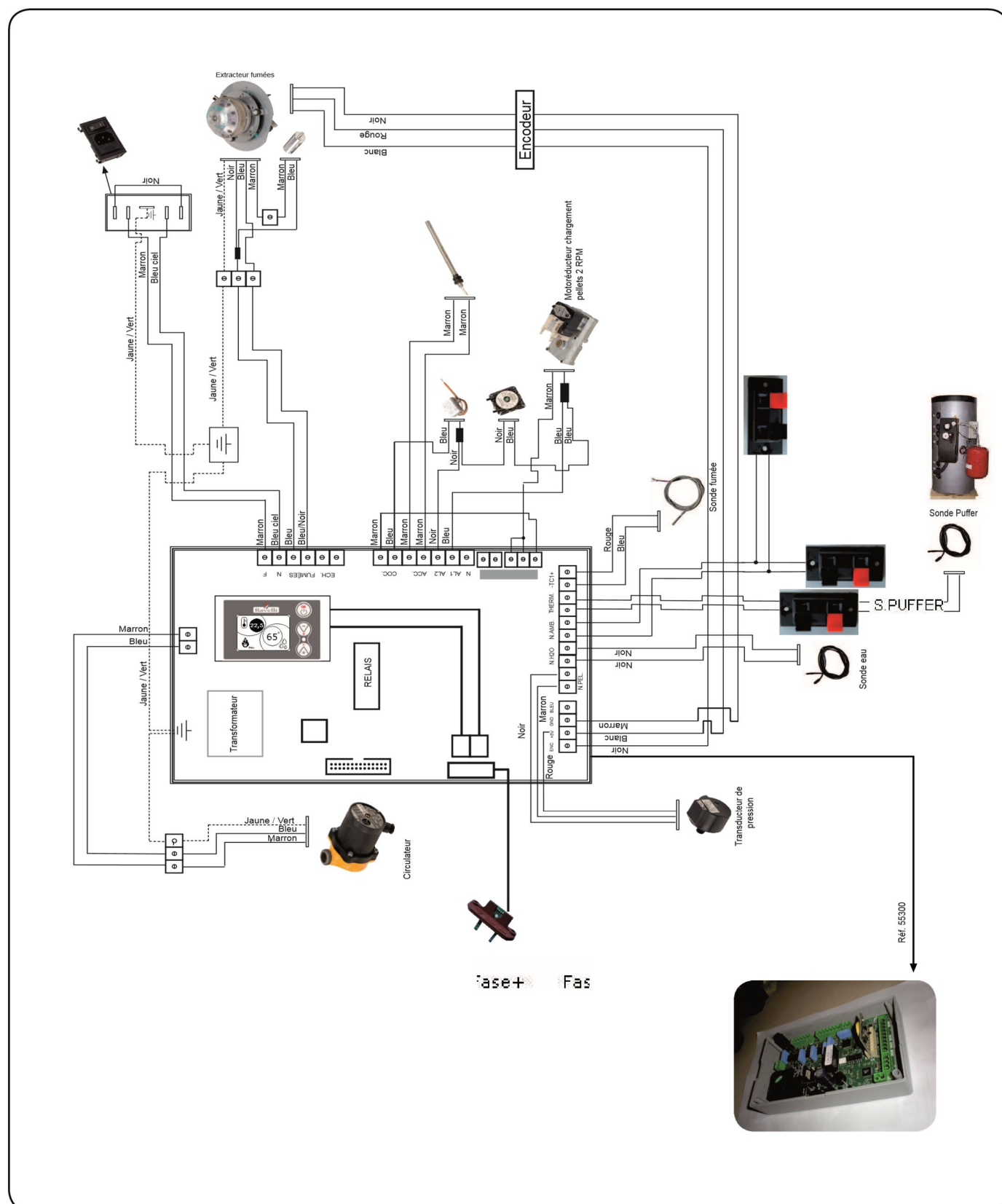


Hydro Schéma 1



N.B.: Pour appliquer le « schéma 1 » aux modèles de la gamme Hydro, il est nécessaire acheter une vanne à trois voies externe et un fluxostat externe, qui seront raccordés directement au circuit hydraulique, comme illustré précédemment.

Hydro Schéma 2



N.B.: Pour appliquer le « schéma 2 » aux modèles de la gamme Hydro, il n'est pas nécessaire de se procurer une vanne à trois voies externe et un fluxostat externe

SCHÉMA ÉLECTRIQUE CARTE MÈRE



G3

LEGENDE:

Sécurités
T1 - Sécurité pellet
T2 - Vacuostat

Moteurs
M2 - Motoréducteur tarière
M3 - Ventilateur ambiance
M4 - Ventilateur échangeur 1
M5 - Ventilateur échangeur 2

Résistance
R1 - Résistance 250 watt

Sondes

S1 - Sonde fumée
S2 - Thermostat externe
S3 - Sonde fumée
S4 - Sonde/T.EXT Rear ou RRight
S5 - Sonde/T.EXT RLeft

Générique

G1 - Débitmètre
G2 - Encodeur lecture tours extracteurs
G3 - Portable "RADIO" touch

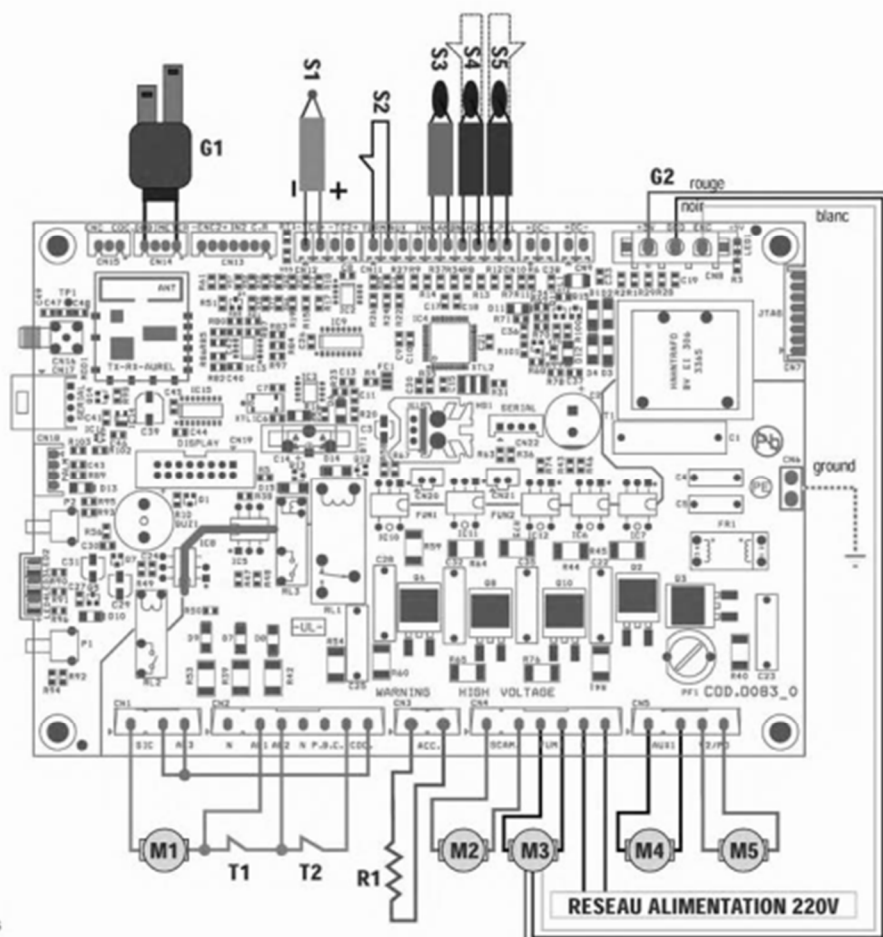


SCHÉMA ÉLECTRIQUE CARTE MÈRE (MOD. SOFFIO)



LEGENDE:

Sécurité

- T1 - Sécurité pellet
- T2 - Vacuostat
- T3 - Blocco pultore

Moteurs

- M1 - Motoreductor
- M2 - Pultore automatico
- M3 - Extracteur fumées

Résistance

- R1 - Résistance ceramique

Sonde

- S1 - Sonde flamme (K)
- S2 - Thermostat externe
- S3 - Sonde ambiante (opt)

Générique

- G1 - Débitmètre
- G2 - Encodeur lecture tours extracteurs
- G3 - Portable "RADIO" Touch
- G4 - Contatto pultore automatico

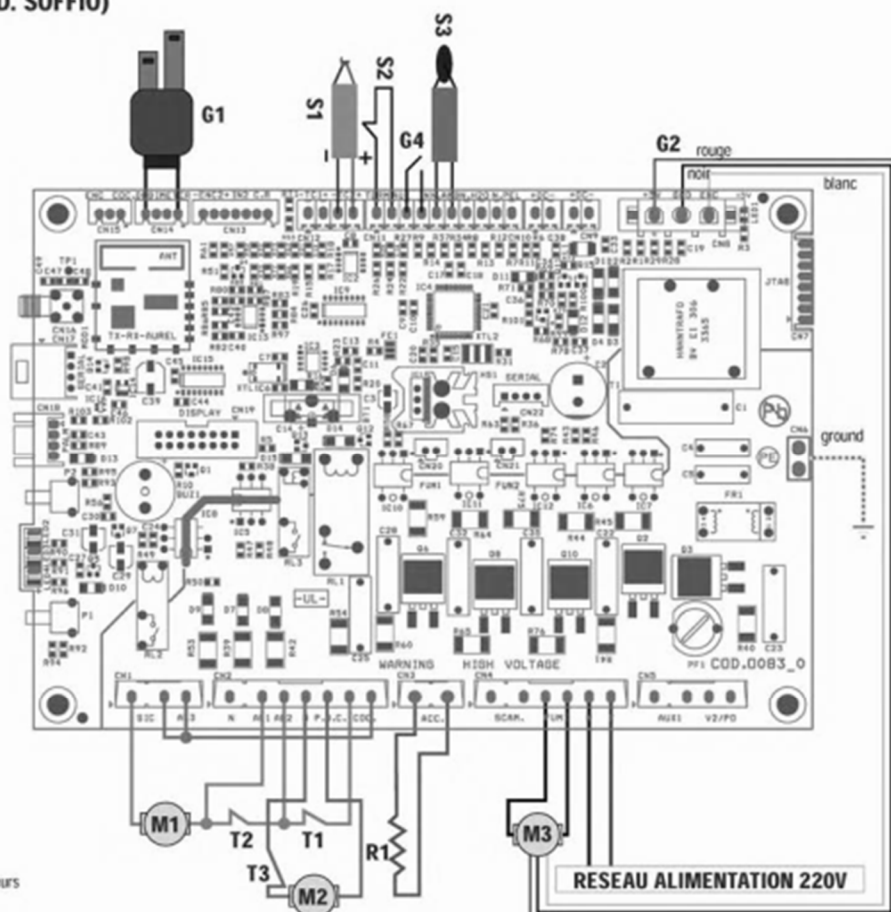


SCHÉMA ÉLECTRIQUE CARTE MÈRE (2015)



G3

Optionel pour
gestion domotique

	NC	NO	C	G7	G7
	66	66	66	67	67
10	9	8	7	6	5
	4	3	2	1	

LEGENDE:

Sécurité

- T1 - Contact porte
- T2 - Contact couvercle réservoir
- T3 - Sécurité pellet
- T4 - Vacuostat

Moteurs

- M1 - Moto-reducteur
- M2 - Pulvérisateur automatique
- M3 - Extracteur fumées
- M4 - Échangeur (poêles ventilées ou à convection naturel avec ventilation optionnelle)
- M5 - Échangeur R (poêles avec simple canalisation)

Résistance

- R1 - Résistance

Sonde

- S1 - Sonde flamme (IQ)
- S2 - Thermostat externe
- S3 - Sonde ambiante (opt)

Générique

- G1 - Débitmètre
- G2 - Encodeur lecture tours extracteurs
- G3 - Portable "RADIO" Touch
- G4 - Conta colpi pulvérisateur automatique
- G5 - Contact gestion domotique
- G6 - Contact démarrage gaz - alarme sortie domotique

(TRF 39)

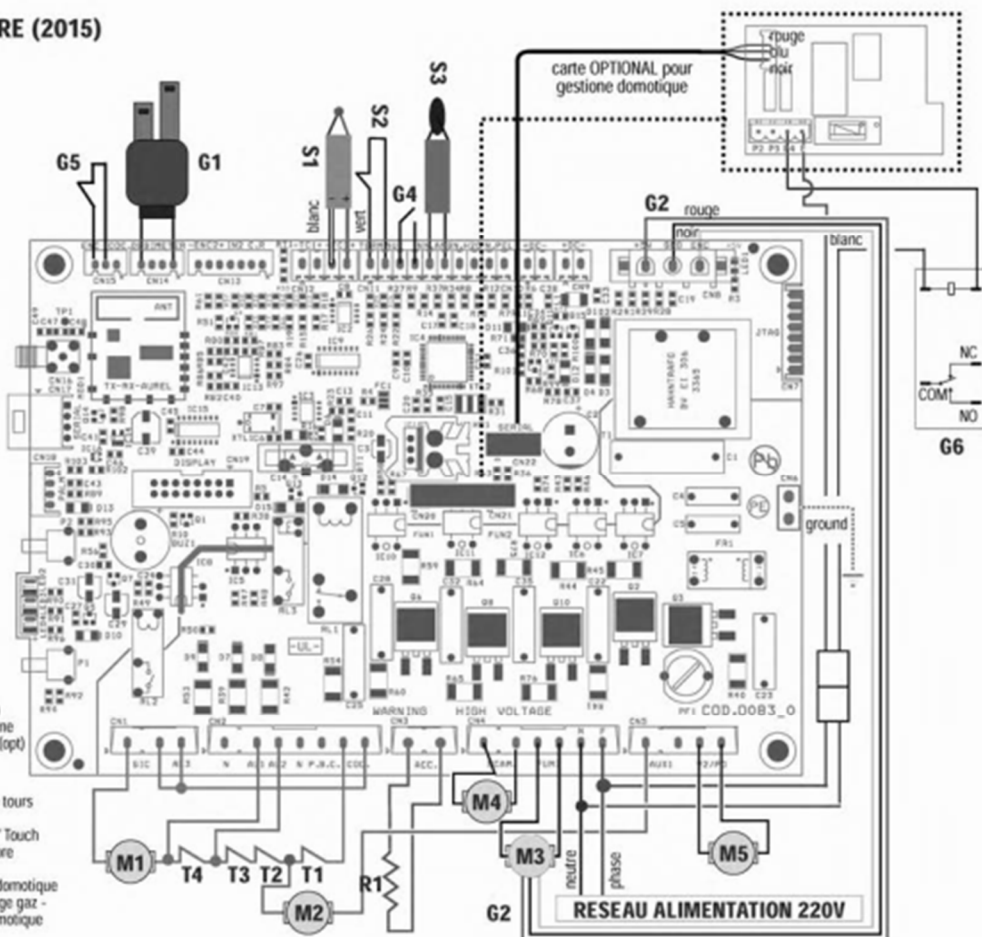


SCHÉMA ÉLECTRIQUE CARTE MÈRE (2015)



G3

Optionel pour
gestion domotique

					NC G6	NO G6	C G6	G7	G7
10	9	8	7	6	5	4	3	2	1

LEGENDE:

Sécurité

- T1 - Contact porte
T2 - Contact couvercle réservoir
T3 - Sécurité pellet
T4 - Vacuostat

Moteurs

- M1 - Motoreductor
- M2 - Pulitore automatico
- M3 - Extracteur fumées
- M4 - Echangeur (avant - poêles avec double canalisation)
- M5 - Echangeur DX (droite - poêles avec double canalisation)
- M6 - Echangeur SX (gauche - poêles à canalisation double)

R sistance

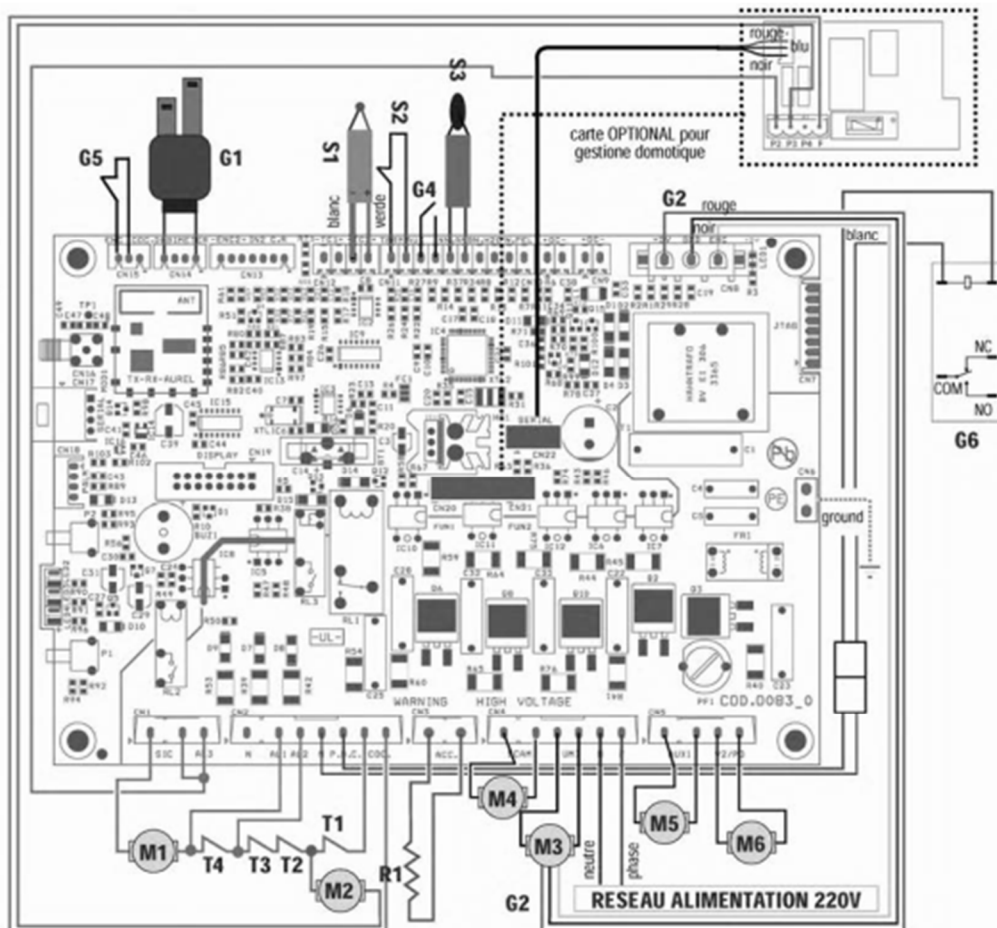
- R1 - Résistance

Sando

- S1 - Sonde flamme(K)
S2 - Thermostat externe
S3 - Sonde ambiante (opt)

Généralités

- G1 - Débitmètre
- G2 - Encodeur lecture tours extracteurs
- G3 - Portable "RADIO" Touch
- G4 - Conta colpi pultore automatico
- G5 - Contact gestion domotique
- G6 - Contact démarrage gaz –
alarme sortie domotique (TRF 39)



Domotique (Facultatif)

Les poêles de la gamme 2015 ont (en option) la capacité de gérer un contact en entrée sur la carte et une sortie de signal ETAT POELE afin d'interfacer le produit à un système de domotique évolué. Voici une description du fonctionnement de la domotique de sorte qu'il peut être interfacé avec les systèmes domotiques programmables.

- L'entrée est reliée au clip électrique placée dans le poêle -G5.
- La sortie doit être reliée au clip placée dans le poêle -G6 (le contact NO du relais).
- Pour activer ou désactiver le poêle, vous devez fournir une impulsion du au moins 1second (fermeture de contact pendant au moins 1 second); entre une impulsion et la suivante il doit y avoir une pause d'au moins 1s.
- La sortie se comporte de la façon suivante: à chaque démarrage il s'active pendant 2 seconds, à chaque arrêt il s'active pendant 4 seconds, en alarme il reste toujours actif (entre une activation et la suivante il y a toujours une pause de 1 second; par exemple, si on fait une démarrage et juste après une extinction la sortie va se comporter de la façon suivante: pendant 2s ON / pendant 1s OFF / pendant 4s ON).
- Si on a une alarme, la domotique ne peut pas la réinitialiser (pour réinitialiser l'alarme se reporter au chapitre Alarmes).

Contact du chaudière à gaz (Facultatif)

Les poêles de la gamme 2015 ont (en option) la capacité de gérer un contact pour l'allumage de la chaudière à gaz si le poêle passe dans l'état d'alarme.

- La sortie doit être reliée au clip électrique placée dans le poêle -G6 (contact NC du relais).
- La sortie se comporte comme suit: lorsque le poêle est en alarme, désactive le relais qui active le contact NC à laquelle peut avantageusement relier l'allumage de la chaudière à gaz. Contact qui est activé dès que le poêle passe à l'état allumage.